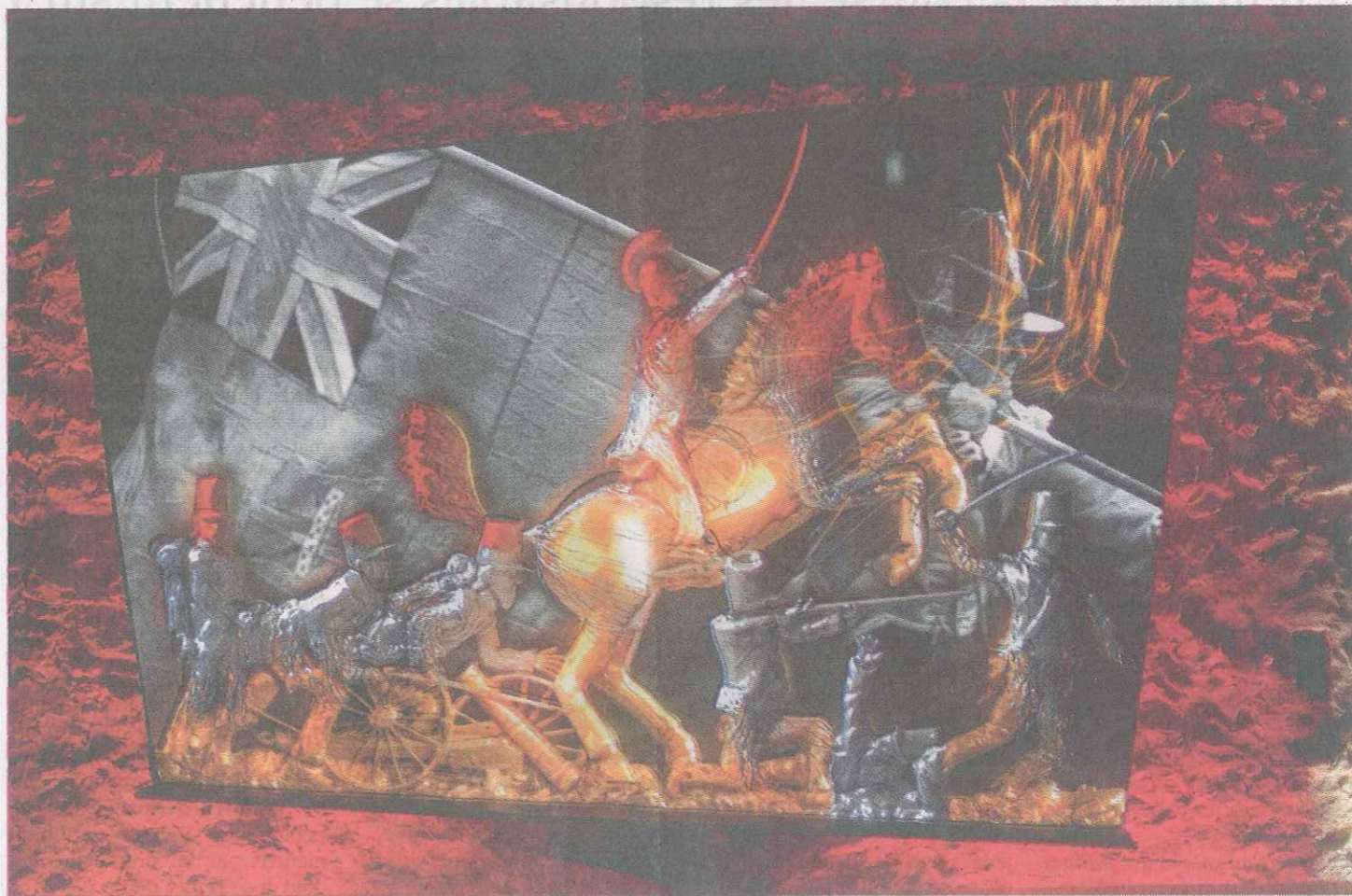


La ferme d'Hougoumont « new-look » est un succès

BRAINE-L'ALLEUD La scénographie est le point fort des lieux

- ▶ Trois mois après son inauguration, l'espace semble avoir séduit.
- ▶ Le scénographe a relevé le défi : permettre aux visiteurs de vivre une expérience unique sans nuire à la « puissance » des lieux.

Installé dans votre fauteuil, vous voyez d'abord le film être projeté sur un mur. Vous vous attendez à une vision « classique » d'un film diffusé dans un musée. Cette impression ne dure qu'une dizaine de secondes, le temps de voir trois bas-reliefs, représentant des soldats au combat, sortir du sol. Et le bas-relief s'anime... avant de se retourner. Le public découvre alors trois panneaux plats. Les images défilent. Un mélange d'images filmées « normalement », d'images figées, de 3D... « Il est difficile de qualifier cette scénographie », sourit Benoit Rémiche, fondateur de Tempora. « C'est une projection sur différents états. Il y a du plat et du bas-relief, différents types d'image. C'est un mélange de différents types de projection ». Une prouesse technologique tellement unique que la société Tempora l'a brevetée. « Nous avons conçu, réalisé et breveté le *Tempo Show* ». Pas de doute, la ferme d'Hougoumont « new-look » s'est dotée d'une scénographie à la hauteur de sa place dans l'histoire. Le Duc de Wellington en personne disait que c'est un endroit déterminant dans la victoire du 18 juin 1815. Et quand on lui demandait quels étaient ses



Des bas-reliefs, représentant des soldats au combat, sortent du sol... Une prouesse technologique tellement unique que la société Tempora l'a brevetée. © DR.

ordres s'ils venaient à mourir, sa réponse était simple : « *Tenez Hougoumont* ». Rappelons que le château-ferme était situé sur le flanc droit allié et que s'il tombait, les Français pouvaient effectuer une percée au centre du dispositif de Wellington.

Luc Petit à la mise en scène

Pouvoirs publics, sponsoring privé et gouvernement britanniques se sont associés pour financer la restauration de ce mo-

nument dans un mouvement initié par le Projet Hougoumont. 3,5 millions d'euros ont été nécessaires afin d'offrir à Hougoumont une nouvelle jeunesse. En juillet 2014, Tempora obtenait le marché, mais les travaux n'ont débuté qu'en janvier. « Nous avons réfléchi en termes d'expérience de visite », explique Christophe Gaeta, le scénographe. « Nous voulons que le visiteur vive une expérience qu'il ne vivra pas ailleurs. Il va de surprise en surprise !

Nous ne voulions pas un simple film car ça, il peut le voir chez lui. » Tout cela avec une contrainte de taille : « Il ne fallait pas que la scénographie entre en concurrence avec la puissance des lieux. »

La société s'est adjoint les services de Luc Petit. « Il fallait oser ! », confie le metteur en scène, à qui l'on doit « *Inferno* », le spectacle d'ouverture des commémorations du Bicentenaire. « Ici, on va très loin dans l'innova-

tion. Il fallait rendre hommage aux milliers de soldats morts en une journée. Nous espérons avoir réussi cela en alliant la sobriété et le spectaculaire. » Tempora et Luc Petit ont conjugué leurs talents dans des domaines variés. « C'est une bonne collaboration : eux ont la rigueur des gens habitués à travailler dans les musées, et moi je m'occupe du spectacle. Ils ont sorti l'essentiel de l'Histoire, et moi je mets cela en émotion. »

DAVIDE CACCIATORE

LES SITES

« 115.000 visiteurs depuis le 21 mai »

Nathalie du Parc-Locmaria, présidente de l'Intercommunale Bataille de Waterloo 1815,



se réjouit des premiers chiffres de fréquentation des différents sites liés à la bataille de Waterloo.

Quel bilan peut-on tirer des premiers mois des sites fraîchement rénovés ou inaugurés ?

Un bilan très positif. Entre le 21 mai, date de l'inauguration du nouveau Mémorial, et la fin du mois d'août, le Hameau du Lion a accueilli 115.000 visiteurs. Ce qui représente un chiffre d'affaires d'un million d'euros. Soit une augmentation de 170 % par rapport à 2014. Et le chiffre d'affaires de la boutique a, lui, augmenté de 120 %.

Ces chiffres valent aussi pour Hougoumont ?

Ce sont les chiffres concernant le ticket global, comprenant la visite de tout le site. On estime qu'entre 50 et 70 % des visiteurs passent par Hougoumont. Pour un calcul plus précis, nous devons encore attendre. Pour Hougoumont, ce dont nous sommes sûrs, c'est que le gîte mis en location par Landmarck Trust dans l'ancienne maison du jardinier (NDLR : sur le site même) a un taux d'occupation de 85 % !